



全国学力・学習状況調査…豊かな表現力を

校長 清水 憲雄

4月に全国の小学校6年生を対象として「学力・学習状況調査」が行われました。その結果を受けて、土岐小学校の成果と課題を明らかにしました。

【学力調査より】

	よくできている内容	苦手になっている内容
国語	①相手や目的に応じて、自分の伝えたいことを、事例を挙げながら筋道立てて話す。 ②紹介文等で、他のものと比較することで、品物のよさが伝わることを捉えている。	①文中の漢字を正しく書く。また、主語と述語の関係に注意して文章を書く。 ②目的や意図に応じて、内容の中心を明確にして、詳しく書く。
算数	①角の大きさを求めたり、円周と直径の関係を正しく理解できたりしている。 ②示された式や考え方を理解し、表を整理して条件にあった答えを導く。	①2つの数量から割合を求めたり、割合から数量を求めたりする。 ②説明を求められる問題で、示された数量を関連付けて、根拠を明確にして記述する。
理科	①体のつくりや堆積の過程など、知識は確実に定着している。	①電流の流れや川の浸食の働きについて、結果を見通して実験を構想する。

国語①②のように、自分の考えや思いをよりよく伝えるために、相手を意識し、より効果的な方法を選ぶことはできています。これは、仲間と交流する学習を続けてきた成果であるにとらえています。しかし、国語では基本を問う「A問題」も、長文を読んでその内容をとらえ、質問に応じて答える「B問題」も、いずれも全国正答率を下回っています。特に、国語①にあるように、文章中にひらがなで書かれた単語を正しい漢字に直したり、自分の考えを筋道立てて書いたりすることを苦手としています。国語②は、紹介文の続きを、条件に合わせて50字以上80字以内で書きなさいという形式の問題です。条件に合わせて書けなかったり、言葉をうまくつなげられなかったりします。さらに、回答せず空欄のままの児童もいました。

算数では、①にあるように面積や角度を求めたり、図形の意味を理解したりすることはできています。また、②にあるように考え方が示されており、その意味を理解したり、表を読み取ったりして考察を深めていくことは、かなり定着してきています。ところが、数学①にあるように、割合や百分率を求める問題や、割合と数量からもう一方の量を求める問題をやや苦手としています。また、②は、折り紙で必要な長さの輪飾りを作るために、折り紙がどれだけいるか求める問題です。単に枚数を求めるのではなく、その手順を式や言葉で記述しなければなりません。このように、順序立てて説明していくことも苦手としています。

理科では、①にあるように学習した用語や言葉については、かなり定着しています。しかし、①のように、「○の働きを調べるために、結果が□になれば○、△になれば☆といえるような実験をすればいい。」というように、先を見通して物事を進めていくことをやや苦手としています。

【学習状況調査より】

この調査は、学校や家庭での生活、学習に対する意識等について62項目の質問に答えるというものです。この調査から、全国の結果と比較して、いくつかの特徴がわかりました。

全国や岐阜県と比較しても良好な回答が、数多くありました。例えば、「家で、自分で計画を立てて勉強している」「人の役に立つ人間になりたい」「地域の行事に参加する（非常に高い）」…。大変前向きに安定した生活をしていることが伺えました。

問題点としては、「将来の夢や目標をもっていますか」「いじめは、どんな理由があってもいけないことだ」「授業以外で、どれくらい読書をしますか」といった質問では、全国の回答率より数ポイント思わしくない結果でした。



これらの結果を受けて、次のような取組を大切にしていきます。

- ・自分の考えをまとめたり、筋道立てて説明を書いたする時間を多く設定する。
- ・読書を奨励し、長い文書や豊かな表現の文書に接する時間を確保していく。
- ・いじめは許されないことや、相手を思いやる心を育てる指導をし続ける。

学校でも家庭でも、物事の経過を順序立てて話させたり、自分の思いを含めた会話を増やしたりしていきたいと思えます。物事を正確に把握し、考察していく力をつけていくことを願います。

アンケートのご協力ありがとうございました

今年の夏は異常な暑さとなり、予定変更を余儀なくされました。先日お願いしました「プール開放・運動会についてのアンケート」に、たくさんのご意見をお寄せいただき、ありがとうございました。全校の集計結果は、下のグラフのとおりです。

プール開放については、「午前中開放」を望まれる方がかなり多くありました。運動会については、高学年では「1日開催」と「半日開催」がほぼ同数ですが、全校としては、今年の状態を踏まえて「半日開催」でも可とされた方が多くありました。

たくさんのご意見やご提案をいただきましたので、一部紹介します。

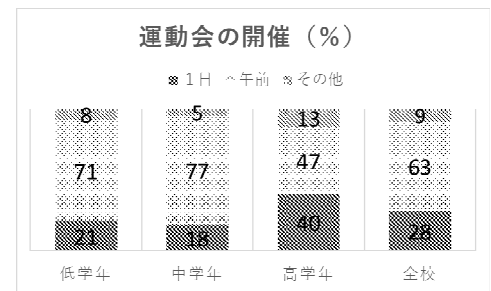
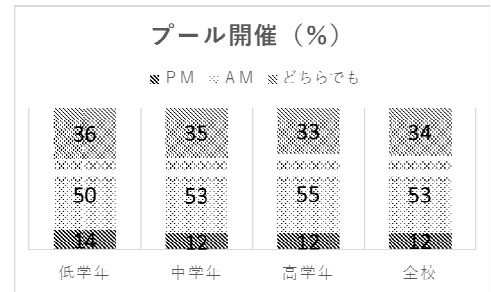
【プール開放】

- ・午前中開放で、ラジオ体操ー朝食ー勉強ープールというリズムができていいと思う。
- ・午前中プールに入ると、午後だらだらしそうで心配。等

【運動会】

- ・5月・6月に開催するようにするとよい。時期を遅らせて10月開催にするとよい。
- ・気候の状況を見て、内容を検討していけばいいのではないか。
- ・午前中開催でも、集中して取り組んでいて、子ども達も十分に満足していた。
- ・弁当の準備がなくて朝のゆとりがあった。「もぐもぐタイム」で一緒に休憩できた。
- ・お弁当・親子競技がないのはさみしいと思う。等

お寄せいただいたご意見を参考に、来年度の活動や行事の計画を進めていきます。



< 11月の行事予定 >

- 1(木) 学校開放・授業参観・懇談会
- 2(金) 市美術展(～11/4)
- 3(土) ● 文化の日
- 4(日) 市美術展表彰式
- 5(月) 家庭学習頑張り週間(～12日)
- 6(火) 研究会のため5時間 集団下校15:10
- 7(水) 市音楽会(5年)
- 8(木) 歯科健診 11月分学校徴収金引落日
- 12(月) 体重測定(低学年)
いたわり週間(～12/3)
- 13(火) 体重測定(中学年)
- 14(水) 芋煮会 ※雨天…15(木)に
- 15(木) 体重測定(高学年) 芋煮会予備日
- 16(金) 研究会のため5時間 集団下校15:10
保幼小中一貫教育協議会
- 23(金) ● 勤労感謝の日
- 25(日) 第2回資源回収(小雨決行)

< 12月の主な予定 >

- 2(日) 資源回収予備日
- 3(月) PTAあいさつ運動、ひびきあいの日
- 4(火) 個人懇談会①
- 5(水) 個人懇談会②
- 6(木) 個人懇談会③
- 7(金) 個人懇談会④
- 10(月) 12月分学校徴収金引落日
個人懇談会⑤
- 11(火) 個人懇談会⑥
- 14(金) 大掃除、分団会
- 17(月) 学年会計監査
- 23(土) ● 天皇誕生日
- 25(火) 4時間授業(給食あり)
- 26(水) 2学期終業式(給食なし)
- 27(木) 冬休み ～1月7日(月)まで

個人懇談会の間は
5時間授業。給食あり。
集団下校 14:30

瑞浪市美術展 (少年の部)

11月2日(金)から4日(日)まで、総合文化センターで開催されます。時間は9時から17時まで(4日のみ16時まで)です。図工や書写の作品が展示されています。ぜひご覧ください。

第2回資源回収

11月25日(日)の8時より(小雨決行) ご協力をお願いします。

